

**АДМИНИСТРАЦИЯ АЛЕКСАНДРОВСКОГО РАЙОНА
ВЛАДИМИРСКОЙ ОБЛАСТИ
ПОСТАНОВЛЕНИЕ**

от 18.04.2018

№ 743

О внесении изменений в постановление администрации Александровского района от 03.06.2013г. №1501 « Об утверждении муниципальной программы «Развитие сельского хозяйства Александровского района на 2013-2020 годы»

В связи с уточнением в ходе реализации муниципальной программы «Развитие сельского хозяйства Александровского района на 2013-2020 годы»

ПОСТАНОВЛЯЮ :

1. Внести следующие изменения в постановление администрации района от 03.06.2013 № 1501 «Об утверждении муниципальной программы «Развитие сельского хозяйства Александровского района на 2013-2020 годы»:

1.1 В приложении №2 к Программе «Структура затрат и источников финансирования по Программе» в п.2.3. читать в следующей редакции «проектирование распределительных газопроводов и вводов для газификации жилых домов с.Бакшеево Следневского с/п с районный бюджет 643,942тыс.руб».

1.2. В приложении №2 к Программе п.2.5. дополнить абзацем следующего содержания:

-«приобретение насоса ЭЦВ-6-10-140 для скважины в Каринское сельское поселение» - районный бюджет 35,424 тыс.руб.»

2. Контроль за исполнением настоящего постановления возложить на заместителя главы администрации района по экономике и инвестициям.

3. Настоящее постановления вступает в силу с даты официального опубликования.

Глава администрации

И.А. Першин

Приложение
к постановлению администрации
Александровского района
от 18.04.2018 № 743

**Муниципальная программа
«Развитие сельского хозяйства
Александровского района
на 2013-2020 годы»**

г. Александров
2013

1. Паспорт муниципальной программы

«Развитие сельского хозяйства Александровского района на 2013 – 2020 годы»

<i>Наименование программы, подпрограммы</i>	Муниципальная программа «Развитие сельского хозяйства Александровского района на 2013 - 2020 годы (далее – Программа) Подпрограмма «Устойчивое развитие сельских территорий Александровского района на 2014-2020 годы»
<i>Основания для разработки Программы</i>	1. Федеральный закон от 06.10.2003 №131-ФЗ «Об общих принципах организации местного самоуправления в Российской Федерации»; 2. Бюджетный кодекс Российской Федерации, статья 179; 3. Федеральный закон от 29.12.2006 № 264-ФЗ «О развитии сельского хозяйства»; 4. Постановление Правительства Российской Федерации от 14.07.2012 № 717 «О Государственной программе развития сельского хозяйства и регулирования рынков сельскохозяйственной продукции, сырья и продовольствия на 2013-2020 годы»; 5. Закон Владимирской области от 27.04.2011 №22-ОЗ «О развитии сельского хозяйства на территории Владимирской области»; 6. Постановление Губернатора Владимирской области от 25.09.2012 № 1065 «Об утверждении Государственной программы развития агропромышленного комплекса Владимирской области на 2013 – 2020 годы»; 7. Постановление Губернатора Владимирской области от 05.12.2012 № 1373 «О ходе реализации долгосрочной целевой программы «Развитие сельского хозяйства Владимирской области на 2009-2012 годы», пункт 3; 8. Постановление администрации Александровского района от 14.12.2011 № 3155 «О порядке разработки, реализации и оценке эффективности муниципальных долгосрочных целевых программ на территории Александровского района».
<i>Заказчик Программы</i>	Администрация Александровского района.
<i>Администратор Программы</i>	«Отдел сельского хозяйства администрации Александровского района».

<p><i>Цели Программы</i></p>	<ol style="list-style-type: none"> 1. Реализация государственных мер и оказание муниципальной поддержки для устойчивого развития сельского хозяйства и выполнения объемов мероприятий, направленных на повышение инвестиционной привлекательности отрасли, увеличение площади использования земель сельскохозяйственного назначения, сохранение и восстановление плодородия почв, техническую и технологическую модернизацию отраслей животноводства и растениеводства и получение на этой основе роста сельскохозяйственной продукции на территории Александровского района (далее – района); 2. Повышение занятости и уровня жизни сельского населения. 3. Устойчивое развитие сельских территорий, повышение занятости и уровня жизни сельского населения. 4. Повышение уровня и качества газоснабжения в сельской местности;
<p><i>Основные задачи Программы</i></p>	<ol style="list-style-type: none"> 1. Разработка и внедрение правовых, финансовых, организационных механизмов оказания государственной и муниципальной поддержки по развитию сельского хозяйства на территории района. 2. Привлечение средств федерального, областного, районного бюджетов и внебюджетных источников для развития сельского хозяйства на территории района. 3. Создание условий для увеличения производства сельскохозяйственной продукции за счёт воспроизводства почвенного плодородия, вовлечение в оборот ранее неиспользуемой пашни, технической и технологической модернизации отраслей животноводства и растениеводства. 4. Формирование условий для устойчивого развития сельского хозяйства на территории района. 5. Улучшение жилищных условий граждан, проживающих в сельской местности и обеспечение доступным жильем молодых семей и молодых специалистов на селе. 6. Предоставление безвозмездных субсидий гражданам, проживающим в сельской местности, в том числе обеспечение жильем молодых семей и молодых специалистов; 7. Повышение уровня газификации домов природным газом.

<p><i>Исполнители и участники Программы</i></p>	<p>Исполнитель: отдел сельского хозяйства администрации Александровского района, МКУ «Управление финансового и хозяйственного обеспечения администрации Александровского района».</p> <p>Соисполнители: МКУ «Комитет по социальной политике администрации Александровского района, МКУ «Управление жилищно-коммунального хозяйства» Александровского района.</p> <p>Участники:</p> <ul style="list-style-type: none"> – главы сельских поселений района (по согласованию); – сельскохозяйственные предприятия района (по согласованию); – крестьянские (фермерские) хозяйства (по согласованию); – граждане, ведущие личное подсобное хозяйство (по согласованию); – граждане проживающие в сельской местности, молодые семьи, молодые специалисты. – федеральное государственное учреждение центр агрохимической службы «Владимирский»; – государственное бюджетное учреждение Владимирской области «Александровская районная станция по борьбе с болезнями животных». 																																				
<p><i>Сроки реализации Программы</i></p>	<p>2013-2020 годы</p>																																				
<p><i>Объёмы и источники финансирования Программы</i></p>	<p>Финансирование Программы на весь период её реализации составляет 22626,36тыс. руб., в том числе:</p> <ul style="list-style-type: none"> – районный бюджет (РБ)-22506,09тыс. руб.; *** (с учетом возврата в феврале 2015 года в сумме 2,085 тыс.руб.) – областной бюджет (ОБ) – 40,07 тыс. руб.;** – федеральный бюджет (ФБ)– 80,2тыс. руб.;* в том числе по годам: тыс. руб. <p>- бюджеты сельских поселений по согласованию.</p> <p>2013г. 2014г.</p> <p>РБ 36,7 (с учетом возврата в феврале 2015 года в сумме 2,085 тыс.руб.)</p> <table border="1" data-bbox="526 1680 1516 1848"> <thead> <tr> <th></th> <th>2013г.</th> <th>2014г.</th> <th>2015г</th> <th>2016г</th> <th>2017г</th> <th>2018г</th> <th>2019г</th> <th>2020г</th> </tr> </thead> <tbody> <tr> <td>РБ</td> <td>36,7</td> <td>7421,3</td> <td>8692,889</td> <td>5250,63</td> <td>1039,87</td> <td>27,7</td> <td>37,0</td> <td></td> </tr> <tr> <td>ОБ</td> <td>35,07;</td> <td>0,0;</td> <td>0,0;</td> <td>0,0;</td> <td>0,0;</td> <td>0,0;</td> <td>0,0;</td> <td>5,0;</td> </tr> <tr> <td>ФБ</td> <td>70,2;</td> <td>0,0;</td> <td>0,0;</td> <td>0,0;</td> <td>0,0;</td> <td>0,0;</td> <td>0,0;</td> <td>10,0;</td> </tr> </tbody> </table> <p>***Ежегодно уточняется при формировании бюджета на соответствующий финансовый год.</p> <p>**Ежегодно уточняется Постановлениями Губернатора Владимирской области.</p> <p>* Ежегодно уточняется Постановлением Правительства Российской Федерации.</p>		2013г.	2014г.	2015г	2016г	2017г	2018г	2019г	2020г	РБ	36,7	7421,3	8692,889	5250,63	1039,87	27,7	37,0		ОБ	35,07;	0,0;	0,0;	0,0;	0,0;	0,0;	0,0;	5,0;	ФБ	70,2;	0,0;	0,0;	0,0;	0,0;	0,0;	0,0;	10,0;
	2013г.	2014г.	2015г	2016г	2017г	2018г	2019г	2020г																													
РБ	36,7	7421,3	8692,889	5250,63	1039,87	27,7	37,0																														
ОБ	35,07;	0,0;	0,0;	0,0;	0,0;	0,0;	0,0;	5,0;																													
ФБ	70,2;	0,0;	0,0;	0,0;	0,0;	0,0;	0,0;	10,0;																													

<p><i>Целевые индикаторы и показатели программы</i></p>	<p>-среднемесячная заработная плата в сельском хозяйстве; -рентабельность сельскохозяйственных организаций; -ввод (приобретение) -654 кв.метров жилья для граждан, проживающих в сельской местности, в том числе 276кв.метров для молодых семей и молодых специалистов; -строительство газопроводов высокого, среднего и низкого давления; -строительство и ремонт локальных сетей водоснабжения в сельских населенных пунктах.</p>
<p><i>Ожидаемые конечные результаты</i></p>	<p>Реализация Программы к 2020 году позволит:</p> <ol style="list-style-type: none"> 1. Обеспечить производство в хозяйствах всех категорий: <ul style="list-style-type: none"> - зерновых и зернобобовых – 4500 тонн; - овощей -19850 тонн; - картофеля - 23300тонн; - производство скота и птицы на убой (в живом весе) - 15902 тонн; - молока - 6148 тонн; 2. Довести уровень рентабельности в хозяйствах всех категорий сельскохозяйственных организациях до 10%(с учётом субсидий). 3. Увеличить уровень заработной платы в сельском хозяйстве до 26510рублей. 4. Строительство газопроводов высокого, среднего и низкого давления в 9 населенных пунктах. Строительство и ремонт локальных сетей водоснабжения в 5 населенных пунктах. 5. Улучшение жилищные условия граждан проживающих в сельской местности (7 семей).
<p><i>Контроль за исполнением Программы</i></p>	<p>Заместитель главы администрации района по экономике и инвестициям.</p>

2. Основные понятия и термины

Сельское хозяйство - отрасль хозяйства страны, производящая сельскохозяйственную продукцию. Включает растениеводство и животноводство; обеспечивает потребности в большинстве продуктов питания и в сырье для текстильной, обувной, парфюмерной, пищевой промышленности.

Сельскохозяйственные угодья - пашни, сенокосы, пастбища, залежи, земли, занятые многолетними насаждениями (садами, виноградниками и другими).

Сельскохозяйственная продукция - это продукция растениеводства сельского и лесного хозяйства и продукция животноводства (в том числе полученная в результате выращивания и доращивания рыб и других водных биологических ресурсов), конкретные виды которых определяются Правительством Российской Федерации в соответствии с Общероссийским классификатором продукции.

Объём производства продукции сельского хозяйства – общий объём продукции отраслей растениеводства и животноводства, произведённой сельскохозяйственным предприятием за определенный период, в денежном выражении (измеряется в сопоставимых ценах и ценах текущего года).

Сельскохозяйственные товаропроизводители – сельскохозяйственные предприятия и организации, индивидуальные предприниматели, крестьянские (фермерские) хозяйства и граждане, ведущие личное подсобное хозяйство.

Техническая и технологическая модернизация сельского хозяйства – обновление парка сельскохозяйственной техники, внедрение ресурсосберегающих технологий производства как основы снижения энергоёмкости производства, использование альтернативных источников энергии, использование современных технологий на основе достижений науки и техники.

Мелиорация земель - коренное улучшение земель путем проведения гидротехнических, культуротехнических, химических, противоэрозионных, агролесомелиоративных, агротехнических и других мелиоративных мероприятий.

Используемые сокращения:

АПК – агропромышленный комплекс,

ООО – общество с ограниченной ответственностью,

ГБУВО «Александровская районная СББЖ» - государственное бюджетное учреждение Владимирской области «Александровская районная станция по борьбе с болезнями животных»;

ФГУ «Россельхозцентр» - Александровский районный отдел филиала ФГУ «Россельхозцентр»;

ФГУ ЦАС «Владимирский» - федеральное государственное учреждение центр агрохимической службы «Владимирский»;

ФГУ «Управление Владимирмелиоводхоз» - федеральное государственное учреждение «Управление Владимирмелиоводхоз»;

КФХ – крестьянское (фермерское) хозяйство;

ЛПХ – личное подсобное хозяйство;

МФХ – малые формы хозяйствования;

га – гектар,

КРС – крупный рогатый скот,

т.к.ед. – тонн кормовых единиц,

ц.к.ед. – центнеров кормовых единиц,

т/га – тонн на 1 гектар,
ц/га – центнеров на 1 гектар,
тыс. га – тысяч гектаров,
тыс. руб. – тысяч рублей,
ед. – единиц,
млн.руб. – миллионов рублей,
кг.д.в. – килограмм действующего вещества,
тыс.т. д.в. – тысяч тонн действующего вещества,
мг/кг – миллиграммов на 1 килограмм,
рН - кислотность.

3. Содержание проблемы и обоснование необходимости решения её программным методом

Отрасль сельского хозяйства является важной сферой экономики района, формирующей агропродовольственный рынок, трудовой и поселенческий потенциал. За период реализации муниципальной целевой программы «Развитие сельского хозяйства Александровского района на 2011 – 2012 годы» (далее – Программа 2011-2012) в районе улучшились экономические показатели сельскохозяйственных организаций, произошли положительные изменения в динамике наращивания объёмов производства сельского хозяйства и в повышении доходов работающих.

Производство валовой продукции в хозяйствах всех категорий (в сопоставимых ценах) к 2011 году в районе увеличилось на 16%. Всего за период реализации Программы 2011-2012гг в сельскохозяйственных предприятиях произведено 6,6 тыс. тонн молока, мясо на убой (в живом весе) 14,2 тыс. тонн, картофеля 6,4 тыс. тонн и зерна – 7,1 тыс. тонн. Удалось достичь устойчивого роста продуктивности дойного стада. Валовое производство молока к уровню 2011 года увеличилось на 12,8%, производство мяса на убой (в живом весе) увеличилось на 34,6%. В 2012 году валовое производство молока составило 3475,4 тонны при надое на фуражную корову 3339кг, поголовье КРС снизилось на 68голов, а свиней увеличилось на 8264головы.

С начала реализации Программы 2011-2012 ежегодный уровень рентабельности сельского хозяйства в сельскохозяйственных предприятиях доведён до 6 %, средняя заработная плата увеличилась на 8% и составила 25476рублей.

Реализация Программы 2011-2012 позволила привлечь в сельское хозяйство района из федерального бюджета 101,2 млн. руб., из областного бюджета 14,9млн. руб., что позволило сохранить производственный потенциал сельского хозяйства и выполнить ряд программных мероприятий по наращиванию производства сельскохозяйственной продукции.

Вместе с тем не в полной мере реализованы программные мероприятия по развитию молочного скотоводства, технической и технологической модернизации сельского хозяйства и использования сельскохозяйственных земель. В районе не велось строительство комплексов по производству молока. Как результат – медленные темпы социального развития сельских территорий, сокращение занятости

сельских жителей при слабом развитии альтернативных видов деятельности, низкая общественная оценка сельскохозяйственного труда, недостаточное ресурсное обеспечение на всех уровнях финансирования.

По-прежнему в виду низкой доходности сельскохозяйственного производства, сельхозпроизводителям не доступны кредитные ресурсы.

Привлечению инвесторов в сельское хозяйство препятствуют сложившиеся проблемы приватизации и оформления сельскохозяйственных земель. Существующие механизмы распоряжения, владения, пользования землёй ограничивают доступ к земельным ресурсам, что не позволяет осуществлять перераспределение земли и передачу её эффективным хозяйствующим субъектам. Отсутствие эффективного собственника приводит к нерациональному использованию пашни. В результате значительные площади (66%) выведены из хозяйственного оборота, идёт деградация и снижение плодородия почв.

По-прежнему в сельском хозяйстве остаются следующие проблемы:

- технико-технологическое отставание АПК из-за недостаточного уровня доходности предприятий и доминирование на рынке дорогостоящей техники;

- отставание инфраструктуры в сфере производства и реализации сельскохозяйственной продукции;

- недоступность кредитных ресурсов;

- наличие диспаритета цен на промышленную и сельскохозяйственную продукцию;

- ценовое давление со стороны естественных монополий, приводящие к недостатку оборотных средств и низкой рентабельности сельскохозяйственной продукции;

- слабое развитие социальной инфраструктуры села.

В этих обстоятельствах необходимо:

- создать условия для устойчивого развития сельского хозяйства на территории района;

- выполнить объём мероприятий, направленный на повышение инвестиционной привлекательности отрасли сельского хозяйства;

- увеличить площади использования земель сельскохозяйственного назначения с целью сохранения и восстановления плодородия почв;

- ускорить техническую и технологическую модернизацию отраслей животноводства и растениеводства;

- повысить занятость и уровень жизни сельского населения.

Реализация мероприятий Программы программно-целевым методом позволит наиболее полно и рационально использовать земельные ресурсы и природно-климатический потенциал, направленный на повышение продуктивности сельскохозяйственного производства района, а также улучшение социальной обстановки на селе, включая сохранение существующих и создание новых рабочих мест.

Для решения проблем, существующих в отрасли сельского хозяйства, требуется комплексный подход: участие федеральных, областных органов власти, муниципального образования Александровский район, городских и сельских поселений, а также сельхозпроизводителей, расположенных на их территориях, с привлечением средств бюджетов всех уровней и внебюджетных источников.

Динамичное и эффективное производство сельского хозяйства обеспечит успешную реализацию всего комплекса целей социально-экономического развития района в рассматриваемой перспективе.

4. Цели и задачи Программы

Основными целями Программы являются:

1. Реализация государственных мер и оказание муниципальной поддержки для устойчивого развития сельского хозяйства и выполнения объёмов мероприятий, направленных на повышение инвестиционной привлекательности отрасли, увеличение площади использования земель сельскохозяйственного назначения, сохранение и восстановление плодородия почв, техническую и технологическую модернизацию отраслей животноводства и растениеводства и получение на этой основе роста сельскохозяйственной продукции на территории района;

2. Повышение занятости и уровня жизни сельского населения.

Для достижения этих целей необходимо решение следующих основных задач:

1. Разработка и внедрение правовых, финансовых, организационных механизмов оказания государственной и муниципальной поддержки по развитию сельского хозяйства на территории района.
2. Привлечение средств федерального, областного, районного бюджетов и внебюджетных источников для развития сельского хозяйства на территории района.
3. Создание условий для увеличения производства сельскохозяйственной продукции за счёт воспроизводства почвенного плодородия, вовлечение в оборот ранее неиспользуемой пашни, технической и технологической модернизации отраслей животноводства и растениеводства.
4. Формирование условий для устойчивого развития сельского хозяйства на территории района.

5. Система программных мероприятий

Для достижения цели Программы и решения основных задач необходимо проведение мероприятий по следующим направлениям:

5.1. Реализация государственных мер и оказание муниципальной поддержки для повышения финансовой устойчивости сельского хозяйства на территории района;

5.2. Развитие приоритетных подотраслей сельского хозяйства-животноводство и растениеводство;

5.3. Техническая и технологическая модернизация;

5.4. Поддержка малых форм хозяйствования.

5.5. Повышение уровня газификации домов природным газом за счет восстановления и наращивания потенциала социальной и инженерной инфраструктуры села, улучшения кадрового и информационного обеспечения отрасли.

6. Механизм реализации и управления Программой

Механизм реализации Программы осуществляется в соответствии с мероприятиями, указанными в приложении №1 к Программе. В реализации Программы участвуют:

- администрация Александровского района;
- отдел сельского хозяйства администрации Александровского района;
- МКУ «Управление финансового и хозяйственного обеспечения»;
- МКУ «Комитет по социальной политике»;
- МКУ «Управление жилищно-коммунального хозяйства» Александровского района;
- главы сельских поселений района;
- сельскохозяйственные предприятия района;
- молодые специалисты, молодые семьи, граждане проживающие в сельской местности;
- КФХ;
- ЛПХ;
- ФГУ ЦАС «Владимирский»;
- ГБУВО «Александровская районная СББЖ»;
- ФГУ «Россельхозцентр».

Администрация района заключает Соглашение о сотрудничестве между департаментом сельского хозяйства и продовольствия администрации Владимирской области и администрацией Александровского района по реализации Государственной программы развития агропромышленного комплекса Владимирской области на 2013-2020 годы, утверждённой постановлением Губернатора области от 25.09.2012 № 1065.

Отдел сельского хозяйства администрации Александровского района:

- организует реализацию Программы в соответствии с перечнем программных мероприятий и в пределах средств, предусмотренных в бюджете района на очередной финансовый год и плановый период. С учётом выделенных на реализацию в текущем году бюджетных ассигнований, уточняет целевые показатели и затраты по выбранным к реализации отдельным программным мероприятиям, определяет состав участников и координирует их действия. Выявляет отклонение фактических результатов от плановых, устанавливает причины и определяет меры по их устранению;

- осуществляет взаимодействие с другими отделами администрации района, финансовым управлением администрации района, с отделом бюджетного учета, с главами сельских поселений и сельскохозяйственными товаропроизводителями района, департаментом сельского хозяйства и продовольствия администрации Владимирской области;

- в целях обеспечения финансирования Программы из бюджета района в очередном финансовом году в срок до 10 августа текущего года представляет в отдел экономики администрации района заявку на бюджетное финансирование по установленной форме;

- в целях обеспечения оперативного мониторинга выполнения Программы в срок до 25 числа месяца, следующего за отчётным кварталом подготавливает и направляет в отдел экономики администрации района ежеквартальный отчет по установленной форме.

Главы сельских поселений обеспечивают учёт поголовья скота в ЛПХ и ведение похозяйственных книг.

Сельскохозяйственные предприятия района занимаются производством сельскохозяйственной продукции (молоко, мясо), её переработкой, хранением и реализацией. Производят зерно и собственные корма. Осуществляют хозяйственную и иную деятельность, направленную на выполнение программных мероприятий, получение на этой основе роста производства сельскохозяйственной продукции и повышения её рентабельности. Создают условия для перехода к устойчивому социально-экономическому развитию сельских территорий и обеспечивают расширение рынка труда в сельской местности и его привлекательность.

КФХ и ЛПХ производят продукцию животноводства и растениеводства, занимаются её реализацией.

ФГУ ЦАС «Владимирский» проводит агрохимическое обследование сельскохозяйственных угодий:

- отбор почвенных образцов;
- лабораторный анализ почвенных проб на содержание питательных веществ и кислотности почвы;
- выполнение агрохимических паспортов и карт по результатам лабораторного анализа.

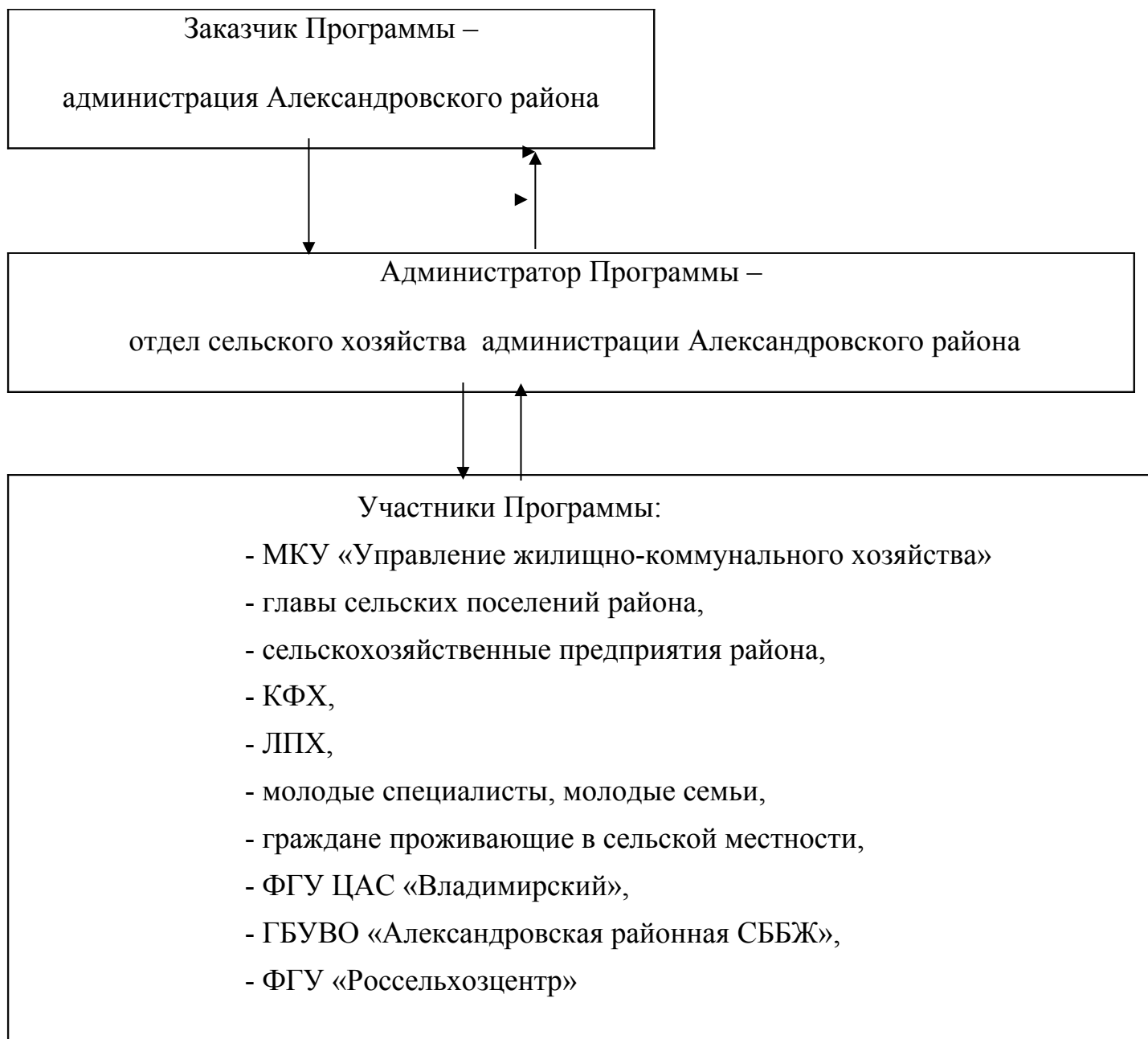
ГБУВО «Александровская районная СББЖ» осуществляет государственный ветеринарный надзор на территории района, обеспечивает безопасность в ветеринарно-санитарном отношении продуктов животного и растительного происхождения, проводит противоэпизоотические мероприятия по недопущению распространения заразных болезней, в том числе общих для человека и животных. Проводит лабораторные исследования, направленные на профилактику и диагностику болезней животных.

ФГУ «Россельхозцентр» выполняет анализы семян сельскохозяйственных культур, проводит апробацию и регистрацию семенных посевов.

Финансовое управление администрации района осуществляет контроль за использованием бюджетных средств, направленных на реализацию Программы.

Контроль за выполнением Программы осуществляет заместитель главы администрации района по экономике и инвестициям.

Схема управления и реализации Программы



7. Ресурсное обеспечение Программы

7.1. Финансовое обеспечение

Для реализации программных мероприятий привлекаются средства районного, областного и федерального бюджетов. Предполагаемые расходы на весь период действия Программы составляют 22626,36 тысяч рублей. В том числе:

- районный бюджет – 22506,09 тысяч рублей;
- областной бюджет – 40,07 тысяч рублей;
- федеральный бюджет – 80,2 тысяч рублей.
- бюджеты сельских поселений по согласованию.

Объемы финансового обеспечения Программы за счёт средств районного бюджета утверждаются решением Совета народных депутатов Александровского

района на соответствующий финансовый год и подлежат ежегодному уточнению при формировании районного бюджета.

Объемы финансового обеспечения Программы за счет средств областного бюджета утверждаются Постановлением Губернатора и подлежат ежегодному уточнению при формировании проекта областного бюджета.

Порядок и условия предоставления субсидий из федерального бюджета определяются постановлениями Правительства Российской Федерации и приказами Министерства сельского хозяйства Российской Федерации.

Структура затрат и источников финансирования из бюджетов всех уровней по Программе отражена в приложении № 2 к Программе.

8. Оценка эффективности Программы

Эффективность реализации Программы оценивается исходя из достижения уровня по каждому из основных показателей (индикаторов) по годам по отношению к предыдущему году и нарастающим итогом к базовому году.

Индексы производства продукции сельского хозяйства указывают на эффективность реализуемых мер в сфере производства, динамика уровня рентабельности в сельскохозяйственных организациях – на эффективность производства и экономического механизма их функционирования, рост оплаты труда в сельском хозяйстве - на степень решения социальных проблем сельских территорий.

Стоимостные показатели рассчитываются в сопоставимых ценах соответствующего года, которые являются базой для расчёта динамики и темпов их изменения по сравнению с предыдущим годом или иным периодом.

Для оценки эффективности выполнения показателей (индикаторов) Программы отдел сельского хозяйства администрации Александровского района на основании данных территориального органа Федеральной службы государственной статистики по Владимирской области, бухгалтерской и агрономической отчетности сельскохозяйственных предприятий проводит анализ достигнутых результатов, который предоставляет в отдел экономики ежеквартально.

Реализация Программы создаст условия и предпосылки для устойчивого развития сельского хозяйства на территории района. Рост валового производства сельского хозяйства составит 18% к уровню 2012 года. Кроме производства Программа обеспечит дополнительное поступление налогов в бюджет района.

Показатели оценки эффективности Программы приведены в приложении № 3 к Программе.

Паспорт подпрограммы « Устойчивое развитие сельских территорий»

<i>Наименование подпрограммы</i>	Подпрограмма «Устойчивое развитие сельских территорий Александровского района на 2014-2020 годы»
<i>Ответственный исполнитель подпрограммы</i>	Отдел сельского хозяйства администрации Александровского района
<i>Соисполнители подпрограммы</i>	МКУ «Комитет по социальной политике», МКУ «Управление жилищно-коммунального хозяйства»
<i>Цели подпрограммы</i>	<p>3. Создание комфортных условий жизнедеятельности в сельской местности.</p> <p>4. Стимулирование инвестиционной активности в агропромышленном комплексе, путем создания благоприятных инфраструктурных условий в сельской местности.</p> <p>3. Активизация участия граждан, проживающих в сельской местности, в реализации общественно значимых проектов.</p>
<i>Задачи подпрограммы</i>	<p>4. Привлечение средств федерального, областного, районного бюджетов и внебюджетных источников для развития сельского хозяйства на территории района.</p> <p>2.Формирование условий для устойчивого развития сельского хозяйства на территории района.</p> <p>3.Улучшение жилищных условий граждан, проживающих в сельской местности и обеспечение доступным жильем молодых семей и молодых специалистов на селе.</p> <p>4.Предоставление безвозмездных субсидий гражданам, проживающих в сельской местности, в том числе обеспечение жильем молодых семей и молодых специалистов;</p> <p>5. Повышение уровня газификации домов природным газом.</p>
<i>Целевые индикаторы и показатели подпрограммы</i>	<p>Ввод (приобретение) жилья для граждан, проживающих в сельской местности, в том числе для молодых семей и молодых специалистов.</p> <p>Строительство газопроводов высокого, среднего и низкого давления.</p>
<i>Сроки реализации подпрограммы</i>	2014-2020 годы
<i>Объёмы и источники финансирования</i>	Финансирование подпрограммы на весь период её реализации составляет 22506,09 тыс. руб., в том числе:

<p><i>подпрограммы</i></p>	<ul style="list-style-type: none"> – районный бюджет (РБ) – 22506,09 тыс. руб.*** – областной бюджет (ОБ) – по согласованию** – федеральный бюджет (ФБ)– по согласованию* – бюджеты сельских поселений по согласованию в том числе по годам: тыс.руб. <p>РБ - 36,7 (с учетом возврата в феврале 2015 года в сумме 2,085 тыс.руб.)</p> <p>2013г. 2014г. 2015г. 2016г. 2017г. 2018г. 2019г. 2020г.</p> <p>0,00 36,7 7421,3 8692,89 5250,63 1039,87 27,7 37,0</p> <p>ОБ - по согласованию</p> <p>ФБ - по согласованию</p> <p>***Ежегодно уточняется при формировании бюджета на соответствующий финансовый год.</p> <p>**Ежегодно уточняется Постановлениями Губернатора Владимирской области.</p> <p>*Ежегодно уточняется Постановлением Правительства Российской Федерации.</p>
<p><i>Ожидаемые конечные результаты</i></p>	<p>Реализация подпрограммы к 2020 году позволит:</p> <ol style="list-style-type: none"> 6. Строительство газопроводов высокого, среднего и низкого давления в 9 населенных пунктах, строительство водопроводов в 5 населенных пунктах. 7. Улучшение жилищные условия граждан проживающих в сельской местности (7 семей).

1. Общая характеристика подпрограммы «Устойчивое развитие сельских территорий»

Подпрограмма охватывает вопросы повышения занятости и доходов сельского населения, улучшения его жилищных условий и социальной среды обитания, укрепления инфраструктуры потенциала сельских территорий.

Под сельскими территориями (сельской местностью) понимаются сельские поселения и межселенные территории, объединенные общей территорией в границах муниципального района, а так же сельские населенные пункты, входящие в состав городских округов и городских поселений на территории которых преобладает деятельность, связанная с производством и переработкой сельскохозяйственной продукции.

2. Цели, задачи подпрограммы «Устойчивое развитие сельских территорий»

Реализация подпрограммы направлена на обеспечение устойчивого развития сельских территорий посредством достижения следующих целей:

создание комфортных условий жизнедеятельности в сельской местности;

стимулирование инвестиционной активности в агропромышленном комплексе путем создания благоприятных инфраструктурных условий в сельской местности;

активизация участия граждан, проживающих в сельской местности, в реализации общественно значимых проектов.

Для достижения поставленных целей предусматривается:

обустроить объектами социальной и инженерной инфраструктуры населенных пунктов, расположенных в сельской местности, в которых осуществляются инвестиционные проекты в сфере АПК;

привлекать средства внебюджетных источников для финансирования мероприятий программы, включая средства населения и организаций;

В подпрограмме под инвестиционным проектом в сфере АПК понимается осуществление сельскохозяйственным товаропроизводителем капитальных вложений, связанных со строительством (реконструкцией, модернизацией) объектов сельскохозяйственного назначения, переработкой и реализацией сельскохозяйственной продукции, приобретением сельскохозяйственных животных, техники и оборудования, в процессе которых создаются высокотехнологичные рабочие места.

3. Основные мероприятия подпрограммы «Устойчивое развитие сельских территорий»

Мероприятия программы направлены на комплексное обустройство населенных пунктов, расположенных в сельской местности, содействие улучшению жилищных условий сельского населения.

Мероприятия по улучшению жилищных условий граждан проживающих в сельской местности, в том числе молодых семей и молодых специалистов предусматривают:

предоставление выплат за счет средств федерального, областного и местных бюджетов на строительство и приобретение жилья в сельской местности;

использование при строительстве (приобретении) жилья механизмов ипотечного жилищного кредитования и материнского (семейного) капитала;

Государственная поддержка осуществляется посредством предоставления социальных выплат за счет средств бюджета на обеспечение жильем сельских жителей, в порядке, определяемом постановлением Губернатора области.

Мероприятия по комплексному обустройству населенных пунктов, расположенных в сельской местности, объектами социальной инфраструктуры предусматривают:

развитие водоснабжения в сельской местности;

развитие газификации в сельской местности;

В рамках данного мероприятия предусматривается оказание государственной поддержки на развитие сети следующих объектов социальной и инженерной инфраструктуры в сельской местности: локальные водопроводы, распределительные газовые сети.

Условия предоставления и расходования субсидий местными бюджетами из областного бюджета на обустройство сельской местности объектами инженерной инфраструктуры устанавливаются отдельными постановлениями Губернатора области.

Предоставление субсидий бюджетам муниципальных образований осуществляется за счет средств областного бюджета при финансовом обеспечении из средств местных бюджетов не менее 10 процентов от общего объема средств, необходимых на проведении работ в соответствующем финансовом году.

Система программных мероприятий

№ п/п	Мероприятия	Исполнители	Сроки исполнения	Сумма и источники финансирования, тыс. руб.	в том числе за счет средств		
					районного бюджета	областного бюджета	федерального бюджета
1	2	3	4	5	6	7	8
1. Реализация государственных мер и оказание муниципальной поддержки для повышения финансовой устойчивости сельского хозяйства на территории района							
1.1.	Разработка нормативных правовых актов.	отдел сельского хозяйства администрации Александровского района	2013-2020	–	–	–	–
1.2.	Оказание консультационных, организационных и информационных услуг сельскохозяйственным товаропроизводителям.	отдел сельского хозяйства администрации Александровского района	2013-2020	–	–	–	–
1.4.	Реализация Соглашения о сотрудничестве между департаментом сельского хозяйства и продовольствия администрации области и администрацией района по реализации	отдел сельского хозяйства администрации Александровского	2013-2020	–	–	–	–

	Программы.	района					
2. Развитие приоритетных подотраслей сельского хозяйства							
2.1.	Проведение семинаров и совещаний.	отдел сельского хозяйства администрации Александровского района	2013-2020	–	–	–	–
2.2.	Проведение районных профессиональных конкурсов: День пахаря, оператор машинного доения, мастер по искусственному осеменению коров и лаборант молочной отрасли.	отдел сельского хозяйства администрации Александровского района	2013-2020	–	–	–	–
2.3.	Подведение итогов работы подотраслей животноводства и растениеводства за полугодие и за год. Чествование передовиков сельского хозяйства на районном профессиональном празднике.	отдел сельского хозяйства администрации Александровского района	2013-2020	–	–	–	–

2.4.	Агрохимическое обследование почв.	МКУ «Управление финансового и хозяйственного обеспечения», отдел сельского хозяйства администрации Александровского района, ФГУ ЦАС «Владимирский»	2017	(299,0 в уст.развитии сельских территорий)	(299,0 в уст.развити и сельских территорий)	-	-
2.5	Обновление парка сельскохозяйственной техники	сельхозпредприятия района отдел сельского хозяйства администрации Александровского района	2013- 2020	-	-	-	-
2.6.	Устойчивое развитие сельских территорий	МКУ «Управление жилищно- коммунального хозяйства» отдел сельского хозяйства МКУ «Комитет по социальной политике»	2014- 2017	22506,09	22506,09		

3. Поддержка малых форм хозяйствования

3.1.	Реализация Соглашения о взаимодействии между администрацией района и департаментом сельского хозяйства администрации области по реализации отдельных государственных полномочий Владимирской области по государственной поддержке сельскохозяйственного производства.	МКУ «Управление финансового и хозяйственного обеспечения»	2013	105,27	—	35,07	70,2
			2014	0,0	—	0,0	0,0
			2015	0,0	—	0,0	0,0
			2016	0,0	—	0,0	0,0
			2017	0,0	—	0,0	0,0
			2018	0,0	—	0,0	0,0
			2019	0,0	—	0,0	0,0
			2020	15,0	—	5,0	10,0
			Всего по Программе:				22626,36
в том числе по годам			2013	105,27	0	35,07	70,2
			2014	36,7	36,7	0,0	0,0
			2015	7421,3	7421,3	0,0	0,0
			2016	8692,89	8692,89	0,0	0,0
			2017	5250,63	5250,63	0,0	0,0
			2018	1039,87	1039,87	0,0	0,0
			2019	27,7	27,7	0,0	0,0
			2020	52,0	37,0	5,0	10,0

* (с учетом возврата в феврале 2015 года в сумме 2,085 тыс.руб.)

2.6. Улучшение жилищных условий. Предоставление субсидий по улучшению жилищных условий граждан, проживающих в сельской местности, в том числе молодых семей и молодых специалистов				36,7		20,14		50,135		48,613		60,5		27,7		37,0			280,788
3.1. Возмещение части процентной ставки малым формам хозяйствования по краткосрочным и инвестиционным кредитам, полученным в российских кредитных организациях, в рамках осуществления отдельных государственных полномочий		35,07	70,2													5,0	10,0		120,27
Итого		35,07	70,2	36,7		7421,3		8692,89		5250,63		1039,87		27,7		37,0	5,0	10,0	22626,36

2014г. - 36,7- (с учетом возврата в феврале 2015 года в сумме 2,085 тыс.руб.)

Примечание: РБ – районный бюджет; ОБ – областной бюджет; ФБ – федеральный бюджет.

Наименование показателей	Ед измерения	Величина на показателя в базовом году (2012)	Целевое значение								2020 в % к 2012	Источник информации
			2013	2014	2015	2016	2017	2018	2019	2020		
<p>Цель 1. Реализация государственных мер и оказание муниципальной поддержки для устойчивого развития сельского хозяйства и выполнения объемов мероприятий, направленных на повышение инвестиционной привлекательности отрасли, увеличение площади использования земель сельскохозяйственного назначения, сохранение и восстановление плодородия почв, техническую и технологическую модернизацию отраслей животноводства и растениеводства, и получение на этой основе роста сельскохозяйственной продукции на территории района</p>												
Показатели: 1. Индекс производства продукции сельского хозяйства во всех категориях хозяйств (в сопоставимых ценах);	в % к предыдущему году	92	100	100,2	100,6	100,6	100,3	100,5	100,2	100,3		
2. Индекс производства продукции растениеводства (в сопоставимых	в % к предыдущему году	76	100	100,1	100,2	100,5	100,2	100,1	100	100		

ценах); 3.Индекс производства продукции животноводства (в сопоставимых ценах)	в % к преды- дущем у году	93,7	100,2	100,6	100,7	101	101	101	101	101		
4. Развитие животноводства: 4.1. Производство скота и птицы на убой (в живом весе)	тонн	8543	8502	9402	10402	11502	12602	13702	14802	15902	186	
4.2.Прирост производственных мощностей по убою скота и его первичной переработке	тыс.т	х	14,5	х	х	х	х	х	х	х		
4.2. Производство молока,	тонн	6058	5312	5396	5482	5667	5876	5920	6024	6148	101	Бухгалтерская отчётность, статистическая информация
в том числе в сельскохозяйственн ых предприятиях	тонн	3475	3081	3165	3251	3436	3645	3689	3793	3917	113	Бухгалтерская отчётность, статистическая

												информация
5. Развитие растениеводства: 5.1. Производство зерновых и зернобобовых	тонн	3570	3700	3800	3900	3900	3950	4300	4400	4500	126	Бухгалтерская отчётность, статистическая информация
5.2. Производство картофеля	тонн	31600	23300	23300	23300	23300	23300	23300	23300	23300	74	Бухгалтерская отчётность, статистическая информация
5.3. Производство овощей	тонн	17300	18400	18450	18570	18690	18920	19270	19850	19850	115	Статистическая информация
6. Сохранение и восстановление плодородия почв: 6.1Предотвращение выбытия из сельскохозяйственного оборота с/х угодий	га	х	1000	х	х	х	х	х	х	х		
6.2..Вовлечение в сельскохозяйственный оборот неиспользуемых с/х угодий, ежегодно	га	291	х	500	500	1000	1000	500	500	500	172	Бухгалтерская отчётность, статистическая информация

7. Приобретение новой техники:													Бухгалтерская отчётность, статистическая информация
тракторы	шт.	2	5	5	6	6	6	6	7	7			
зерноуборочные комбайны	шт.	2	1	х	1	1	1	х	1	1			
кормоуборочные комбайны	шт.	х	х	1	х	1	х	1	х	х			
8.Рост применения биологических средств защиты растений и микробиологических удобрений в растениеводстве	% к 2010г		х	х	30	30	30	30	32	32			Агрономическая отчетность
9.Удельный вес отходов сельскохозяйственного производства, переработанных методом биотехнологии	%		4,2	4,2	4,2	4,2	4,2	4,2	4,2	4,2			
10.Количество КФХ, ведущих производственно-хозяйственную деятельность	единиц	6	6	8	8	10	10	11	11	12			Бухгалтерская отчётность, статистическая информация

Цель 2. Повышение занятости и уровня жизни сельского населения.

Показатели:													Бухгалтерская отчётность
8. Рентабельность сельскохозяйствен ных предприятий	%	6	6,5	7	7,5	8	8,5	9	9,5	10			Бухгалтерская отчётность
9.Среднемесячная заработная плата в сельскохозяйствен ных организациях	рублей	25476	25603	25730	25857	25986	26116	26247	26378	26510	104		Бухгалтерская отчётность
10.Удельный вес прибыльных сельскохозяйствен ных организаций в их общем числе	%	78,6	78,6	92	92	92	92	92	92	92	92	117	Бухгалтерская отчётность

Приложение 3, пункт 4.1

Производство скота и птицы на убой (в живом весе) по сельхозпредприятиям, КФХ, ЛПХ

№№ п/п	Наименование хозяйств	Ед.изм.	2013г	2014г	2015г	2016г	2017г	2018г	2019г	2020г
1	СПК (к- з)Александровский	тн	10	10	11	12	13	14	15	16

2	ООО Возрождение	«	16	16	16	16	17	17	17	17
3	ООО Обашево-Агро	«	10	10	11	12	13	14	15	16
4	СПК Карabanовский	«	27	28	28	29	29	30	31	32
5	ОАО Лесной	«	22	23	23	23	23	25	28	32
6	СПК (к-з) Правда	«	42	42	44	45	47	50	50	50
7	СПК (к-з) Слободской	«	18	21	22	22	22	22	23	24
8	ООО СГЦ Мортадель	«	1100	1100	1100	1100	1100	1100	1100	1100
9	ООО Фирма Мортадель	«	7257	7700	7700	8800	9900	11000	11000	11000
	Итого по хозяйствам:	«	8502	8940	8955	10059	11164	12272	12279	12287
11	ЛПХ,КФХ	«	-	462	1447	1443	1438	1430	2523	3615
	Всего:	«	8502	9402	10402	11502	12602	13702	14802	15902

Приложение 3, пункт 4.2

Производство молока по сельхозпредприятиям, КФХ,ЛПХ

№№ п/п	Наименование хозяйств	Ед.изм.	2013г	2014г	2015г	2016г	2017г	2018г	2019г	2020г
1	СПК (к- з)Александровский	тн	210	220	230	277	290	300	320	380
2	ООО Возрождение	«	1232	1241	1287	1290	1320	1327	1333	1340
3	ООО Обашево-Агро	«	200	210	220	330	450	460	520	547

	Мортадель									
10.	СПК Нива	«	96	90	90	90	90	100	100	100
	Итого по хозяйствам:	«	3635	3750	3850	3850	3900	4245	4345	4440
11	ЛПХ,КФХ	«	65	50	50	50	50	55	55	60
	Всего:	«	3700	3800	3900	3900	3950	4300	4400	4500